

**INSTRUCTIONS DE COURSE
WINDSURF 2021-2024**

Championnat de Bretagne Raceboard – Grade 5A

Dates : 6 avril 2025

Lieu : Port du Koréjou - Plouguerneau

Club organisateur : Club Nautique de Plouguerneau

La mention [NP] (No Protest) dans une règle des instructions de course (IC) signifie qu'une planche ne peut pas réclamer contre une autre planche pour avoir enfreint cette règle. Ceci modifie la RCV 60.1(a).

La mention [DP] dans une règle des IC signifie que la pénalité pour une infraction à cette règle peut, à la discrétion du jury, être inférieure à une disqualification.

1 REGLES

La régata sera régie par :

- 1.1 les règles telles que définies dans *Les Règles de Course à la Voile* (RCV) incluant l'annexe B,
- 1.2 le règlement sportif voile légère de la Ligue Bretagne de Voile
- 1.3 les règlements fédéraux
- 1.4 Les manifestations sportives sont avant tout un espace d'échanges et de partage accessible à toutes et à tous. À ce titre, il est demandé aux concurrent.e.s et accompagnateurs.trices de se comporter en toutes circonstances, à terre comme sur l'eau, de façon courtoise et respectueuse indépendamment de l'origine, du genre ou de l'orientation sexuelle des autres participant.e.s ou accompagnateurs.trices. Un.e concurrent.e ou accompagnateur.trice qui ne respecterait pas ces principes pourra être pénalisé selon le RCV 2 ou 69.

2 MODIFICATIONS AUX INSTRUCTIONS DE COURSE

- 2.1 Toute modification aux instructions de course sera affichée **au plus tard 1 heures avant le signal d'avertissement de la course dans laquelle elle prend effet.**
- 2.2 La dernière phrase de la règle 90.2(c) est modifiée, **des instructions verbales peuvent être données à terre lors du briefing et sur l'eau par l'envoi du « pavillon L » accompagné de signaux sonores.**

3 COMMUNICATIONS AVEC LES CONCURRENTS

Les avis aux concurrents seront affichés sur le tableau officiel d'information mis en ligne à l'adresse :

4 CODE DE CONDUITE [DP] [NP]

- 4.1 Les concurrents et les accompagnateurs doivent se conformer aux demandes justifiées des arbitres.
- 4.2 Les concurrents et les accompagnateurs doivent placer la publicité fournie par l'autorité organisatrice avec soin, en bon marin, conformément aux instructions d'utilisation et sans gêner son fonctionnement

5 SIGNAUX FAITS A TERRE

- 5.1 Les signaux faits à terre sont envoyés au mât de pavillons situé **devant le club.**
- 5.2 Quand le pavillon Aperçu est envoyé, le signal d'avertissement ne pourra pas être fait moins de **20 minutes** après l'affalé de l'Aperçu (ceci modifie Signaux de course).

6 PROGRAMME DES COURSES





- 6.1 Dates des courses et programme prévisionnel :

Date	Programme	À
6 avril 2025	Confirmation des inscriptions	9h30 à 10h30 dans le club
	Briefing entraîneurs	10h30 dans le club
	Briefing coureurs	10h45 dans le club
	1 ^{er} Signal d'avertissement	12h00
	Remise des prix	17h00

- 6.4 Pour prévenir les planches qu'une course ou séquence de courses va bientôt commencer, un pavillon Orange sera envoyé avec un signal sonore **5 minutes** au moins avant l'envoi du signal d'avertissement.

7 PAVILLONS DE CLASSE

Les pavillons de classe sont les suivants :

Techno 293 U13 Filles et Garçons	Flamme martelodé Bleu et jaune avec liseré noir	
Techno 293 U15 Filles et Garçons	Pavillon Blanc Avec sigle « 470 » bleu	
Techno 293 U17 (Espoirs) / U25 (Techno Plus) / Raceboard Filles	Pavillon jaune Avec sigle « Ilca » rouge	
Techno 293 U17 (Espoirs) / U25 (Techno Plus) / Raceboard Garçons	Pavillon Blanc Avec sigle « Raceboard » rouge	

8 ZONES DE COURSE

L'emplacement des zones de course est défini en **annexe ZONES DE COURSE**.

9 FORMAT DE COURSE

9.1 Les parcours sont décrits en **annexe PARCOURS** en incluant l'ordre dans lequel les marques doivent être passées et le côté duquel chaque marque doit être laissée.

9.2 Les zones de course et les parcours choisis seront décrits et annoncés au briefing coureur et pourront être affichés sur le tableau officiel.

9.3 Les parcours seront de type :

9.3.1 **Course Racing** (UPWIND/DOWNWIND),

9.3.2 **Slalom** (REACHING)

9.3.3 **Longue Distance** (MARATHON)

9.3.4 **Tout autre type de parcours** que le comité de course présentera lors du briefing coureurs

9.4 **Course Racing ou Slalom**

Au plus tard au signal d'avertissement, le comité de course indiquera le type de parcours et le parcours à effectuer. Les signaux définissant le parcours à effectuer sont mentionnées sur un tableau à l'arrière du bateau comité départ.

Longue distance ou raid

Au plus tard au signal d'avertissement, le comité de course enverra le pavillon D, si le parcours comprend une marque de dégagement. Il enverra le pavillon vert pour indiquer qu'elle est à contourner en la laissant à tribord. L'absence de pavillon vert signifie qu'elle est à contourner en la laissant à bâbord (ceci modifie Signaux de course).

10 MARQUES

Les marques de départ, de parcours, de dégagement et d'arrivée sont en annexe parcours.

11 ZONES QUI SONT DES OBSTACLES

Les zones considérées comme des obstacles sont précisées en **annexe ZONES DE COURSE**.

12 LE DEPART

12.1 La ligne de départ sera entre **le mât arborant un pavillon orange sur le bateau du comité de course et le côté parcours de la marque de départ**.

12.2 *[DP] [NP]* Les planches dont le signal d'avertissement n'a pas été donné doivent éviter la zone de départ pendant la procédure de départ des autres planches.

12.3 Une planche qui ne prend pas le départ au plus tard **3 minutes** après son signal de départ sera classé DNS sans instruction (ceci modifie les RCV A5.1 et A5.2).

12.4 Procédure de départ en format slalom:

Minutes avant le signal de départ	Signal Visuel	Signal Sonore	Signification
3	Pavillon de Classe	Un	Signal d'Avertissement
2	Pavillon U ou Noir	Un	Signal Préparatoire
1	Pavillon U ou Noir affalé	Un long	Une minute
0	Pavillon de Classe affalé	Un	Signal de Départ

Ceci modifie la RCV 26.

Procédure de départ en format Course Racing et Raid :

Minutes avant le signal de départ	Signal Visuel	Signal Sonore	Signification
5	Pavillon de Classe	Un	Signal d'Avertissement
4	Pavillon P, U ou Noir	Un	Signal Préparatoire
1	Pavillon P, U ou Noir	Un long	Une minute
0	Pavillon de Classe affalé	Un	Signal de Départ

13 CHANGEMENT DU BORD SUIVANT DU PARCOURS

Aucun changement de parcours ne sera effectué.

14 L'ARRIVEE

14.1 La ligne d'arrivée sera entre **un mât arborant un pavillon bleu sur le bateau comité de course et le côté parcours de la marque d'arrivée.**

14.2 [DP] Les planches ayant fini et n'étant plus en course, doivent s'écarter de la zone d'arrivée.

15 SYSTEME DE PENALITE

15.1 Pour les windsurfs, la RCV 44 est modifiée de sorte que **la pénalité de deux tours est remplacée par une pénalité d'un tour.**

15.2 Une infraction aux règles (à l'exception des RCV du chapitre 2 et des RCV 28 et 31) pourra, après instruction, être sanctionnée d'une pénalité inférieure à DSQ.

16 TEMPS CIBLE ET TEMPS LIMITES

16.1 Les temps limite et les temps cibles sont :

Windfoil, Wingfoil et Raceboard		
Format	Temps cible	Temps limite pour finir après le 1 ^{er}
Slalom	3-5 mn	5 min
Course Racing	15 -20mn	10min
Longue Distance	45-60mn	50% du temps de course du ou de la première

16.2 Les planches ne finissant pas dans le temps limite après la première planche **de sa catégorie** ayant effectué le parcours et fini seront classés DNF (ceci modifie les RCV 35, A4 et A5).

16.3 Le non-respect du temps cible ne sera pas un motif de réparation (ceci modifie la RCV 62.1(a)).

17. DEMANDES D'INSTRUCTION

17.1 Pour chaque classe, le temps limite de réclamation est de **60 minutes** après que la dernière planche a fini la dernière course du jour ou après que le comité de course a signalé qu'il n'y aurait plus de course ce jour, selon ce qui est le plus tard. L'heure sera affichée sur le tableau officiel d'information.

17.2 Les formulaires de demandes d'instruction sont disponibles à l'accueil du club.

17.3 Des avis seront affichés au plus tard **30 minutes** après le temps limite de réclamation pour informer les concurrents des instructions dans lesquelles ils sont parties ou appelés comme témoins. Les instructions auront lieu lors de la prochaine épreuve du championnat.

18 CLASSEMENT

- 18.1 **Une course** doit être validée pour valider la compétition.
- 18.2 Courses retirées :
- Quand moins de **3 courses** ont été validées, le score d'un bateau dans une série sera le total des scores de ses courses.
 - Quand **3 courses à 6 courses** ont été validées le score d'un bateau sera le total de ses scores dans toutes les courses en retirant **son plus mauvais score**,
 - Quand **7 courses** ou plus ont été validées, le score d'un bateau dans une série sera le total des scores de ses courses à l'exclusion de **ses deux plus mauvais scores**
- 18.4 La RCV B8.A8 s'applique.

19 REGLES DE SECURITE [DP][NP]

- 19.1 L'émargement se fera selon les modalités suivantes :
- Le jour de l'épreuve, la confirmation d'inscription vaut pour émargement départ
Un émargement par le coureur ou un membre d'équipage et non un coach ou un parent est obligatoire au retour à terre.
- En cas de non émargement retour, le bateau qui n'a pas émargé avant l'heure limite sera pénalisé de 10% du nombre d'inscrits de son groupe de classement à la dernière course du jour qu'il a courue et qu'il aura finie.
- Ces pénalités s'appliqueront sans instruction et seront calculées selon les modalités de la RCV 44.3. Ceci modifie la RCV 63.1.
- 19.2 Une planche qui abandonne une course doit le signaler au comité de course aussitôt que possible
- 19.3 Les coureurs doivent se conformer aux instructions du Beach Marshall.
- 19.4 Pour des raisons de sécurité, un bateau de surveillance peut contraindre un coureur d'accepter une remorque et d'être ramené à terre.
- 19.5 La navigation est rigoureusement interdite dans les zones de baignade.

20 CONTROLES DE JAUGE ET D'EQUIPEMENT

- 20.1 Application de la jauge Techno 293, Techno Plus et des règles de la classe Raceboard.
- 20.2 Règles de jauge et de classe : <https://arbitrage.ffvoile.fr/regles-et-documents/regles-de-classe-et-interserie/>

21. BATEAUX OFFICIELS

Les bateaux officiels seront identifiés : Par une **flamme Jaune**

22. ACCOMPAGNATEURS

- 22.1 [DP] [NP] Les accompagnateurs doivent rester en dehors des zones où les planches courent depuis le signal préparatoire de la première classe à prendre le départ jusqu'à ce que tous les planches aient fini ou abandonné ou que le comité de course signale un retard, un rappel général ou une annulation.
- 22.2 La réglementation des conditions d'intervention des accompagnateurs sur les compétitions de la FFVoile s'appliquera.
- 22.3 [DP] [NP] Les bateaux accompagnateurs doivent avoir à bord :
- Des gilets de sauvetage (mini 50N) portés en permanence par toutes les personnes à bord
 - Une VHF
 - Un couteau
 - Une ancre et une ligne de mouillage adaptée
 - Un bout de remorquage flottant de 10mm de diamètre et de 15m de long
 - Un dispositif de coupe circuit en cas de chute qui doit être connecté au pilote tant que le moteur est en marche.
- Les pilotes des bateaux accompagnateurs doivent se conformer à toute demande des arbitres ou des représentants de l'autorité organisatrice, particulièrement celles concernant l'assistance.

23 EVACUATION DES DETRITUS

Les débris peuvent être placés à bord des bateaux officiels

24 PRIX

Des prix seront distribués aux premières et aux premiers des séries suivantes :

- Techno 293 U13
- Techno 293 U15
- Techno 293 U17
- Techno Plus
- Raceboard Séniors

25 INFORMATIONS COMPLÉMENTAIRES

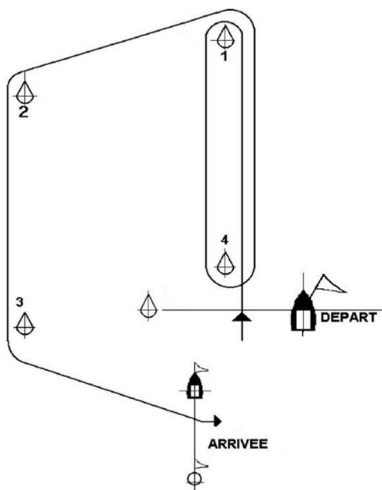
Pour plus d'informations, contacter : Club Nautique de Plouguerneau - 0298045046

Arbitres désignés : Président du comité de course : [Balcon Jean Marie](#)

Commissaires aux résultats : [Geneviève Hall](#)

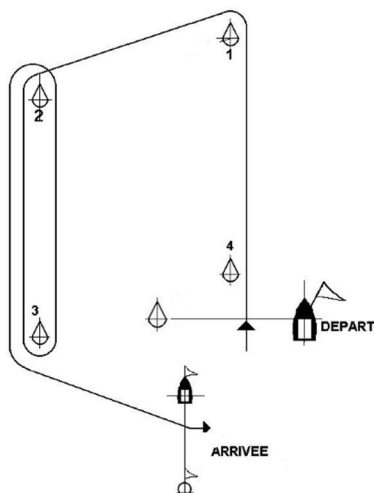
ANNEXE PARCOURS

Format Course Racing

**PARCOURS 1**

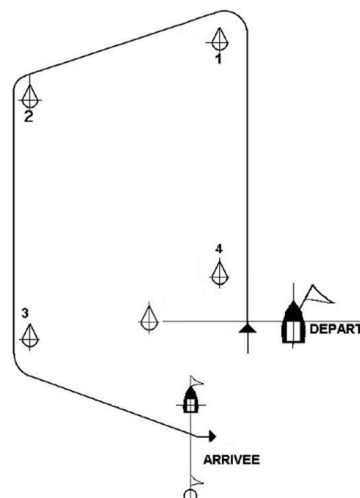
« IN »

DÉPART - 1 - 4 - 1 - 2 - 3 - ARRIVÉE

**PARCOURS 2**

« OUT »

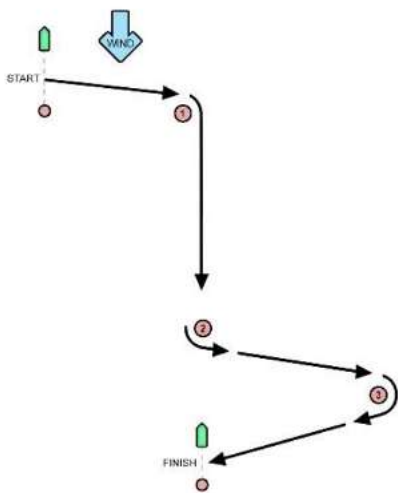
DÉPART - 1 - 2 - 3 - 2 - 3 - ARRIVÉE

**PARCOURS 3**

« R »

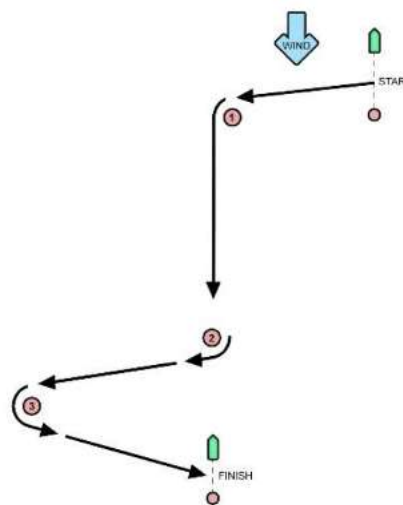
DÉPART - 1 - 2 - 3 - ARRIVÉE

Format Slalom

**PARCOURS 4**

« SLALOM BÂBORD »

DÉPART - 1 - 2 - 3 - ARRIVÉE

**PARCOURS 5**

« SLALOM TRIBORD »

DÉPART - 1 - 2 - 3 - ARRIVÉE

Parcours 1, 2, 3, 4 et 5

Marques de départ	Marques de parcours	Marques de changement de parcours	Marques d'arrivée
Bateau Comité départ et bateau viseur	Bouées N°1, N°2, N°3, N°4 : Cylindriques Blanche	Néant	Bouée blanche arborant un Pavillon Bleu et le Bateau Comité arrivée

PARCOURS 6

Longueur: 2.23 M

Toutes les marques de parcours sont à laisser et à contourner à bâbord
 Départ , bouée 1, Bouée chenal babord "Bar Ar Skoaz" , bouée 2, bouée 3, arrivée

Les coordonnées des bouées sont indiquées à titre indicatif. Il appartient à chacun d'en vérifier l'exactitude

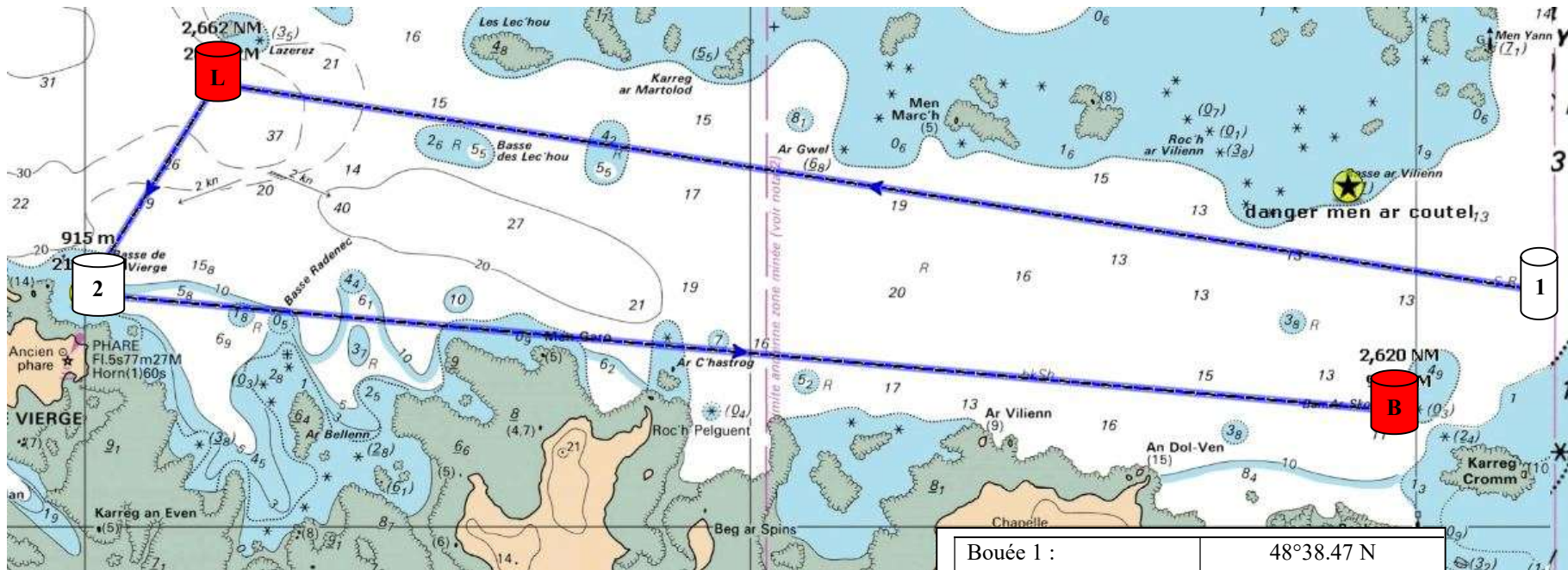


Bouée 1 :	48°38.10 N 4°29.03 W
Bouée babord "Bar Ar Skoaz"	48°38.60 N 4°30.41 W
Bouée 2	48°38.08 N 4°30.06 W
Bouée 3	48°37.77 N 4°30.19 W

PARCOURS 7

Longueur: 5.8 M

Toutes les marques de parcours sont à laisser et à contourner à bâbord
 Départ , bouée 1, Bouée chenal babord "Lazerez" , bouée 2, bouée 3, arrivée



Bouée 1 :	48°38.47 N 4°29.64 W
Bouée latérale babord "lazerez"	48°38.84 N 4°33.70 W
Bouée 2	48°38.88 N 4°33.60 W
Bouée babord "Bar Ar Skoaz"	48°38.60 N 4°30.41 W

Parcours 6 et 7

<i>Marques de départ</i>	<i>Marques de parcours et de dégagement</i>	<i>Marques de changement de parcours</i>	<i>Marques d'arrivée</i>
Bateau Viseur et Bateau Comité Départ	Bouée de dégagement : bouée cylindrique orange Bouées N°1, N°2, N°3 : Cylindriques Blanche Bouée de chenal babord « 3arza r skoaz » ou « Lazerez »	[Néant]	Bouée blanche arborant un Pavillon Bleu et le Bateau Comité Arrivée